

Agrarisch en ruraal erfgoed, of het DNA van boer en plattelander

Yves Segers

Centrum Agrarische Geschiedenis vzw
Interfacultair Centrum Agrarische Geschiedenis,
K.U.Leuven



Inleiding

- Enkele aandachtspunten staan centraal in mijn presentatie:
 - Wat is agrarisch en ruraal erfgoed?
 - Cultuur-historisch erfgoed
 - Bedreigingen
 - Kansen
 - Conclusie



Wat is ruraal erfgoed?

- Agrarisch erfgoed en ruraal erfgoed
 - Wat is "landbouw"; wat is "platteland"?
 - Enge en brede definitie
 - Cfr. Concentrische cirkels (Ad Van der Woude)
 - Binnenring: boerenbedrijf
 - Relaties met de markt
 - Relaties met overige groepen (plattelands)samenleving

● ● ● | Boerderijen





Landschappen

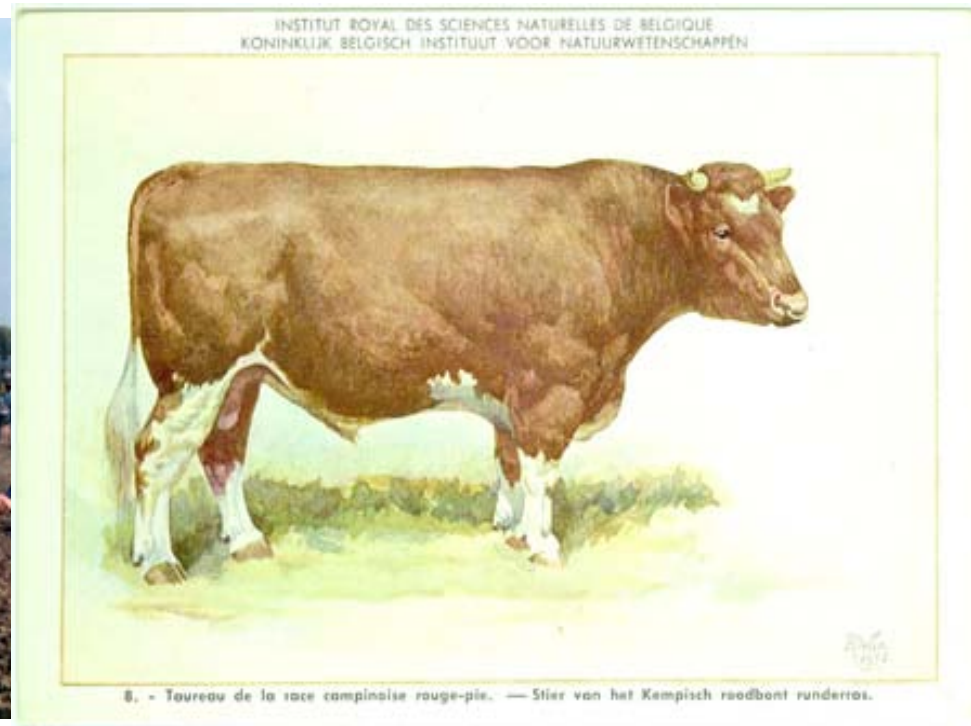


3 december 2009

Kapelletjes en molens



“Levend” erfgoed



Landbouwwerktuigen



3 december 2009

Archief en documentatie



Crèmes Persees
THILSONNE (Belgique)

FACTURE N° 4267

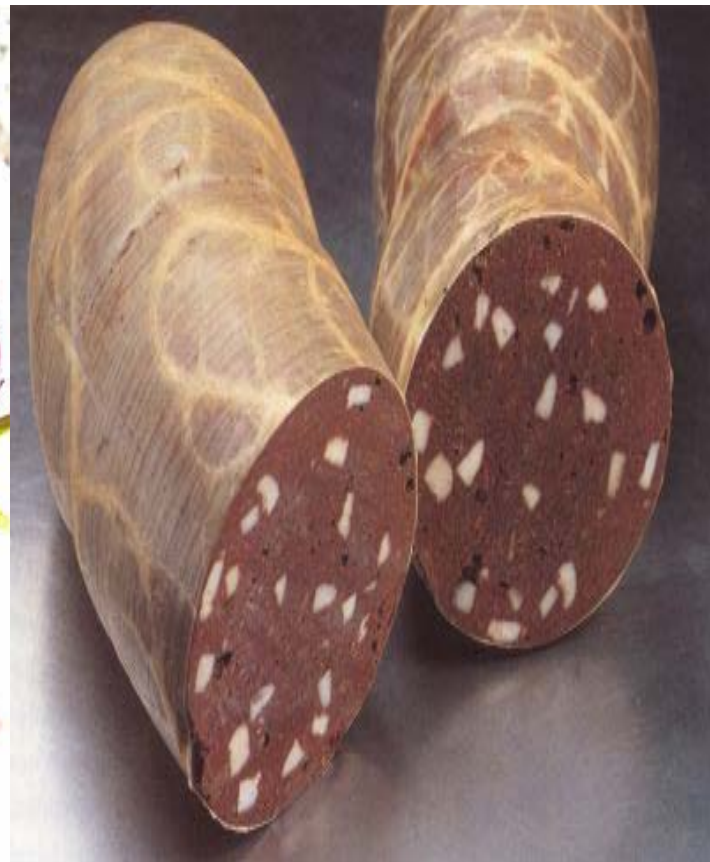
Châtillon, Belgique, le 17 Avril 1924

| Date | Designation | Debit | Credit |
|-----------|---------------------------------------|---------|---------|
| 17-4-1924 | Centrales 178 l. 1/2 gal. bal. brass. | 1522.00 | 1522.00 |
| | Centrales | | |
| | 1 Machine 2000 | | |
| | avec suite Persees 10% | 1522.00 | 1522.00 |
| | | 1522.00 | |
| | 1% comptant | 16.25 | 16.25 |
| | | 1409.75 | |
| | Comptant 5% | 70.48 | |
| | | 1328.27 | |
| | Remise de St. Charles 1918 | | 1107.05 |
| | | | 1107.05 |
| | 100 l. de S. G. 1920 | 59.36 | 59.36 |
| | 100 l. de S. G. 1921 | 59.36 | 59.36 |
| | 100 l. de S. G. 1922 | 59.36 | 59.36 |
| | 100 l. de S. G. 1923 | 59.36 | 59.36 |
| | 100 l. de S. G. 1924 | 59.36 | 59.36 |
| | 100 l. de S. G. 1925 | 59.36 | 59.36 |
| | 100 l. de S. G. 1926 | 59.36 | 59.36 |
| | 100 l. de S. G. 1927 | 59.36 | 59.36 |
| | 100 l. de S. G. 1928 | 59.36 | 59.36 |
| | 100 l. de S. G. 1929 | 59.36 | 59.36 |
| | 100 l. de S. G. 1930 | 59.36 | 59.36 |
| | 100 l. de S. G. 1931 | 59.36 | 59.36 |
| | 100 l. de S. G. 1932 | 59.36 | 59.36 |
| | 100 l. de S. G. 1933 | 59.36 | 59.36 |
| | 100 l. de S. G. 1934 | 59.36 | 59.36 |
| | 100 l. de S. G. 1935 | 59.36 | 59.36 |
| | 100 l. de S. G. 1936 | 59.36 | 59.36 |
| | 100 l. de S. G. 1937 | 59.36 | 59.36 |
| | 100 l. de S. G. 1938 | 59.36 | 59.36 |
| | 100 l. de S. G. 1939 | 59.36 | 59.36 |
| | 100 l. de S. G. 1940 | 59.36 | 59.36 |
| | 100 l. de S. G. 1941 | 59.36 | 59.36 |
| | 100 l. de S. G. 1942 | 59.36 | 59.36 |
| | 100 l. de S. G. 1943 | 59.36 | 59.36 |
| | 100 l. de S. G. 1944 | 59.36 | 59.36 |
| | 100 l. de S. G. 1945 | 59.36 | 59.36 |
| | 100 l. de S. G. 1946 | 59.36 | 59.36 |
| | 100 l. de S. G. 1947 | 59.36 | 59.36 |
| | 100 l. de S. G. 1948 | 59.36 | 59.36 |
| | 100 l. de S. G. 1949 | 59.36 | 59.36 |
| | 100 l. de S. G. 1950 | 59.36 | 59.36 |
| | 100 l. de S. G. 1951 | 59.36 | 59.36 |
| | 100 l. de S. G. 1952 | 59.36 | 59.36 |
| | 100 l. de S. G. 1953 | 59.36 | 59.36 |
| | 100 l. de S. G. 1954 | 59.36 | 59.36 |
| | 100 l. de S. G. 1955 | 59.36 | 59.36 |
| | 100 l. de S. G. 1956 | 59.36 | 59.36 |
| | 100 l. de S. G. 1957 | 59.36 | 59.36 |
| | 100 l. de S. G. 1958 | 59.36 | 59.36 |
| | 100 l. de S. G. 1959 | 59.36 | 59.36 |
| | 100 l. de S. G. 1960 | 59.36 | 59.36 |
| | 100 l. de S. G. 1961 | 59.36 | 59.36 |
| | 100 l. de S. G. 1962 | 59.36 | 59.36 |
| | 100 l. de S. G. 1963 | 59.36 | 59.36 |
| | 100 l. de S. G. 1964 | 59.36 | 59.36 |
| | 100 l. de S. G. 1965 | 59.36 | 59.36 |
| | 100 l. de S. G. 1966 | 59.36 | 59.36 |
| | 100 l. de S. G. 1967 | 59.36 | 59.36 |
| | 100 l. de S. G. 1968 | 59.36 | 59.36 |
| | 100 l. de S. G. 1969 | 59.36 | 59.36 |
| | 100 l. de S. G. 1970 | 59.36 | 59.36 |
| | 100 l. de S. G. 1971 | 59.36 | 59.36 |
| | 100 l. de S. G. 1972 | 59.36 | 59.36 |
| | 100 l. de S. G. 1973 | 59.36 | 59.36 |
| | 100 l. de S. G. 1974 | 59.36 | 59.36 |
| | 100 l. de S. G. 1975 | 59.36 | 59.36 |
| | 100 l. de S. G. 1976 | 59.36 | 59.36 |
| | 100 l. de S. G. 1977 | 59.36 | 59.36 |
| | 100 l. de S. G. 1978 | 59.36 | 59.36 |
| | 100 l. de S. G. 1979 | 59.36 | 59.36 |
| | 100 l. de S. G. 1980 | 59.36 | 59.36 |
| | 100 l. de S. G. 1981 | 59.36 | 59.36 |
| | 100 l. de S. G. 1982 | 59.36 | 59.36 |
| | 100 l. de S. G. 1983 | 59.36 | 59.36 |
| | 100 l. de S. G. 1984 | 59.36 | 59.36 |
| | 100 l. de S. G. 1985 | 59.36 | 59.36 |
| | 100 l. de S. G. 1986 | 59.36 | 59.36 |
| | 100 l. de S. G. 1987 | 59.36 | 59.36 |
| | 100 l. de S. G. 1988 | 59.36 | 59.36 |
| | 100 l. de S. G. 1989 | 59.36 | 59.36 |
| | 100 l. de S. G. 1990 | 59.36 | 59.36 |
| | 100 l. de S. G. 1991 | 59.36 | 59.36 |
| | 100 l. de S. G. 1992 | 59.36 | 59.36 |
| | 100 l. de S. G. 1993 | 59.36 | 59.36 |
| | 100 l. de S. G. 1994 | 59.36 | 59.36 |
| | 100 l. de S. G. 1995 | 59.36 | 59.36 |
| | 100 l. de S. G. 1996 | 59.36 | 59.36 |
| | 100 l. de S. G. 1997 | 59.36 | 59.36 |
| | 100 l. de S. G. 1998 | 59.36 | 59.36 |
| | 100 l. de S. G. 1999 | 59.36 | 59.36 |
| | 100 l. de S. G. 2000 | 59.36 | 59.36 |

Streekproducten en culinair erfgoed

ONS
KOOKBOEKJE

— UITGAVE VAN DEN —
BELGISCHEN BOERENBOND





Cultuur-historisch erfgoed

- Agrarisch en ruraal erfgoed:
 - Zeer divers van karakter en thema
 - Dynamische invulling en waardering
 - Overal aanwezig (platteland én stad), regionale en lokale diversiteit
- Vergeet ook cultuur-historisch luik niet!
 - Ondergebracht bij Cultuur (Kunsten en Erfgoed), Vlaamse overheid (ook provincies, steden en gemeenten)
 - Andere structuur, met andere steunpunten en financieringskanalen, en aandachtspunten
 - Uitgangspunt nieuw cultureel-erfgoeddecreet (2008) zijn “erfgoedgemeenschappen”



Cultuur-historisch erfgoed

- o Een cultureel-erfgoedgemeenschap is een gemeenschap die bestaat uit organisaties en personen die een bijzondere waarde hechten aan het cultureel erfgoed of specifieke aspecten ervan, en die het cultureel erfgoed of die aspecten ervan door publieke actie wil behouden en doorgeven aan toekomstige generaties”.

“Er bestaan cultureel-erfgoedgemeenschappen over industrieel erfgoed, muzikaal erfgoed, religieus erfgoed enz.”

En dus ook rond agrarisch/ruraal erfgoed!



Cultuur-historisch erfgoed

- Zeer breed draagvlak: tientallen actoren
- Van musea en heemkringen, over erfgoedcellen, Landelijke Gilden tot “tractorvrienden” en levend erfgoed
- Professionelen en vrijwilligers
- Waaier van waarden: historisch, technisch, artistiek, volkskundig,...
- Cruciaal element onze identiteit

Cultuur-historisch erfgoed

- CAG = expertisecentrum agrarisch (ruraal?) erfgoed
- Behoeften erfgoedgemeenschap:
 - Nadrukkelijke vraag naar inhoudelijke ondersteuning
 - Ondersteuning bij ontsluitingsinitiatieven
 - Behoeftte aan specifieke dienstverlening
 - Nood aan doelgerichte activering en motivering, o.a. om samen te werken
 - ...



Bedreigingen

- Versnippering bevoegdheden en financiering
 - Landbouw en plattelandsbeleid, ruimtelijke ordening, cultuur en erfgoed, onderwijs,...
- Te weinig samenwerking
 - Op niveau overheden
 - Tussen actoren op het platteland; tussen erfgoedactoren
 - Nood aan internationale samenwerking; Vlaanderen voortouw nemen!
- Te weinig kennis en versnipperd aanwezig
 - Lacunes rond diverse thema's (boerderijen, werktuigen,...)
 - Samenwerking met academische wereld kan nog beter



Bedreigingen

- In nabije toekomst komt veel agrarisch erfgoed “vrij”
 - Platteland is meer en meer consumptieruimte ipv productieruimte
 - Aantal landbouwbedrijven en boeren neemt af
 - Boerderijen en gronden vragen om herbestemming
 - Boeren en hun “verhalen” verdwijnen
 - Werktuigen, archieven, documentatie, boeken,...
 - Musea en verzamelaars stoten af, of stoppen
 - Wat houden we bij? En waar?



Kansen

- Groeiende interesse voor (sommige vormen van) agrarisch en ruraal erfgoed
 - Streekproducten, landschap, boerderijen, verhalen,...
 - Antwoord op globalisering
 - Zoektocht naar authenticiteit
 - Algemeen meer interesse in geschiedenis (met trend naar “persoonlijke” geschiedenis)



Kansen

- Toenemend besef “waarde” erfgoed
 - Koesteren verleden: identiteit etc.
 - Begrijpen heden en inschatten toekomst
 - Versterken sociale weefsel platteland, dorpen
 - Inspiratie voor duurzame landbouw
 - Biodiversiteit
 - Inpassen belevingseconomie platteland
 - Toerisme in alle facetten (logies, aanbod, omgeving)
 - Streek- en hoeveproducten
 - Plattelandseducatie



Kansen

- Landbouwsector heeft oog voor eigen verleden en erfgoed
- Aantal vooraanstaande en kwaliteitsvolle actoren al aanwezig in Vlaanderen



Conclusie

- Agrarisch en ruraal erfgoed veelzijdig en levendig
- Vele bedreigingen, maar nog meer kansen
- Nood aan meer samenwerking
 - Beleidsmatig; binnen de overheid
 - Brede erfgoedsector zelf
 - Met fundamenteel wetenschappelijk onderzoek
- Nood aan meer kennis
- Nood aan meer informatiedoorstroming
- Brede publiek blijven « voeden »
- CAG en wetenschappelijke partner ICAG willen, samen met anderen, aan de kar duwen
- Meer weten?
 - www.cagnet.be en www.hetvirtueleland.be